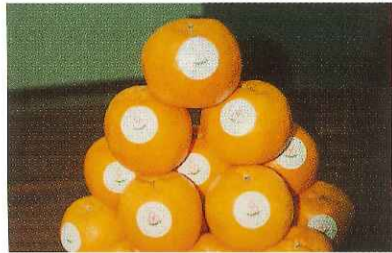




# 台中區農情月刊

發行所：行政院農業委員會台中區農業改良場／發行人：陳榮五／總編輯：高德淨／主編：陳俊位／地址：彰化縣大村鄉松槐路 370 號／電話：04-8523101／傳真：04-8524784／網址：http://www.tdais.gov.tw／電子郵件：tdais110@ms6.hinet.net／印刷：祥發企業



## 第六期

中華民國八十九年三月一日發行

## 本期要目

- 台中區農業改良場推廣吉園圃安全蔬果……推廣活動
- 水田秋裡作合理化施肥綠肥觀摩會……推廣活動
- 常見介殼蟲介紹……植物防疫專欄
- 臺灣玫瑰切花品種之中英名稱對照……新知專欄
- 彩色甜椒食譜(四)……消費專欄

國內郵資已付  
員林大村郵局  
許可證  
中台免字第3923號  
雜誌

若無法投遞，請勿退回

局版台省誌字第1048號·中華郵政中台字第1412號執照登記為雜誌交寄

### 推廣活動

## 台中區農業改良場積極推廣『吉園圃』安全蔬果

文·圖／黃傑貴·楊顯章

自民國八十三年起，農政單位為獎勵農民正確使用農藥，指導農民在使用農藥保護農作物時，能避免農產品農藥殘留超過行政院衛生署公告之容許量，設計農產品安全用藥『吉園圃』標章一種，輔導蔬、果產銷班正確使用農藥，詳實記錄每次用藥種類、用藥量及防治病蟲害對象，並且教育農民不可使用禁藥、以及偽、劣或未推薦之農藥，注意安全採收期，採收前並請農藥毒物試驗所人員前往田間採樣且分析農藥殘留量，如果有符合上述條件者，由鄉、鎮、市農會將產銷班名冊、防治病蟲害記錄簿及農藥檢驗合格證明等三種資料送至區農業改良場初審，初審合格後再由區農業改良場函請縣市政府，會同農會以及改良場等農政單位進行複審，審查通過之各班應檢附標章使用約定書及標章使用申領核發表，向縣市政府辦理領取手續。標章使用一年到期續約者，應檢齊班員全年防治記錄及化學檢驗合格報告，經區農業改良場審查合格後方准續約。由上述可知欲取得『吉園圃』認證標章需經重重考驗，其過程嚴苛、慎重。

為讓部份不甚明瞭『吉園圃』安全蔬果之辨別及標章認證程序的民眾，能再進一步認識『吉園圃』並且更愛這種農政單位推薦的安全蔬果。台中區農

業改良場特別在農曆春節前後舉辦兩場『吉園圃』安全蔬果以及中部地區各鄉鎮農特產品展售會。台中區農改場陳場長榮五博士於會中一再強調：『近年來由於國民水準的提升，消費者在食的方面不再只求吃得飽，將求吃得健康與安全，因此對農產品尤其是高纖維富含維生素的蔬菜、水果消費量越高，相對的其衛生品質也更受關切與重視，所以『吉園圃』安全蔬果，是最值得消費者採購的產品。』



●陳場長榮五(中)與張副場長正英陪同李副主委健全參觀會場。

消費者認識並購買『吉園圃』產品，不但使大家買得放心、吃得安心，又能吃出健康，同時確保農民(生產者)收益，可是一舉兩得。春節前的這場展售會於元月底一連兩天半在台中市中正公園中山堂前廣場盛大展開，共有一百二十二個攤位參展，展售金額達二,三三五,七三〇元，估計有消費者一三五〇〇人參與。緊跟著第二場展售活動在二月中旬假大里市國光花市隆重登場共有一百個攤位參展，展售金額達二,〇七九,〇〇〇元，估計有消費者一二〇〇〇人參與，提供大台中地區消費民眾選購優質農特產品之機會，獲得好評。



●展售會場一角。

### 推廣活動

## 南投縣合理化施肥水田秋裡作綠肥栽培成果觀摩會

文·圖／陳俊位

本場於元月廿七日在南投縣草屯鎮，召集各級農政、農業推廣人員與農友來草屯鎮復興里簡佑庭先生的綠肥栽培示範田，現場觀摩苕子、埃及三葉草的綠肥栽培成果，目的是希望將苕子與埃及三葉草當綠肥的生長成果，推廣在南投縣各鄉鎮市，以取代過去的油菜。數百位農友在寒流來襲的低溫下，踴躍參加此次觀摩會。本次觀摩會由作物環境課課長陳慶忠博士代表場長主持。主辦人陳鴻堂先生表示過去由於農民想到要栽培綠肥時，首先就是考慮油菜，所以油菜綠肥的栽培面積是秋冬裡作綠肥首位，從綠肥栽培的目的與可以當綠肥的作物條



●觀摩會現場由本場同仁解說。



●以往栽種之綠肥油菜易導致蟲害發生。

件來看，油菜不是最好的綠肥作物，就目前所推廣的裡作綠肥油菜、埃及三葉草與苕子三種來比較，應該是以豆科綠肥埃及三葉草與苕子較適當，我們可以從幾個角度來比較，就鮮草肥料成分含量而言埃及三葉草與苕子高於油菜。就植株本身而言苕子與埃及三葉草都是豆科作物，它的根部有共生的根瘤菌，通常可以不必施肥，就可以達到當綠肥掩埋的鮮草產量。就三種綠肥栽培時病蟲害發生情形而言，油菜容易發生十字花科作物(蔬菜)所發生的害蟲，例如蚜蟲、紋白蝶、黃條葉蚤及小葉蛾等等，而且密度很高，若發生在蔬菜栽培園旁，常常



●『吉園圃』展售區購買人潮踴躍。



●綠肥栽培觀摩示範田。

會造成鄰近蔬菜園農民的恐慌，而必須花錢購買農藥，及花工進行害蟲防治，因而增加栽培成本，反之栽培豆科綠肥苕子與埃及三葉草等，目前為止就沒有發現嚴重的害蟲，可減少害蟲的防治工作，因而節省栽培成本。觀摩會在與會農友熱烈討論之中結束。

## 植物防疫專欄

## 常見介殼蟲介紹

文·圖／王文哲

介殼蟲簡稱蚧蟲，屬同翅目介殼蟲總科的昆蟲，是昆蟲種類中最奇特的類群，分布地區極為廣泛，尤以熱帶地區為多。目前台灣已知所有的介殼蟲種類都是植食性，其體微小，繁殖力強。介殼蟲的體皮表面成硬化被覆一層硬殼（如盾介殼蟲），或有粉狀臘質分泌物（如粉介殼蟲），或體被腊質分泌物不成粉狀（如軟介殼蟲），因為有這些分泌物，所以也增加防治上的困難。其蟲體貼附在植物表面，口器則刺入植物內吸收汁液，介殼蟲中以粉蚧、軟蚧及盾蚧三種種類最多、為害也最嚴重，粉蚧不論若蟲或成蟲其眼、觸角、足均很發達，體多為橢圓形、背有爪、後裂孔、尾突出，體則有刺毛座，腹面第四腹帶中間有臍或稱圓板等特徵。軟蚧體亦多為橢圓形，觸角、足亦頗發達，氣孔與氣孔裂隙之間有氣孔溝，溝上有蠟孔，分泌蠟粉，可防止水分滲入，但是空氣則可以自由流通。盾蚧之雌蟲，足已消失不見，觸角亦成一小突起，肛門環亦完全消失，腹部末端癒合成臀部，分節不明，僅可以臀頁、臀刺之排列區別節數，介殼由分泌管管蠟所形成。

介殼蟲雌蟲長大後均無翅，頭、胸、腹三部分界不清，外形看來與若蟲相似，有些只是個體比較大，但有些則體色明顯不同，雌蟲直接產卵在身體下方，靠自己的身體保護卵粒。雌蟲一次可產數十至數百粒卵，卵粒孵化時間短則數小時，長則達月餘。介殼蟲行動大多不太活潑，常隨苗木、接穗、種子、果實、塊根、鱗莖等作物各體部傳入新的栽培地區，因其繁殖力強，若氣候和寄主條件適宜，就會在新地區造成嚴重的災害。介殼蟲為害是由其吸食植物汁液所造成，植物在被吸食處會呈現黃白色或黃褐色斑點或暈圈。單獨存在的介殼蟲在葉上的吸食可能造成點點的斑痕，而多數群聚在一起介殼蟲因吸食量大，常致使葉片或莖部整塊呈現黑褐色，並呈乾縮現象。介殼蟲以刺吸式口器刺吸植物組織所造成的傷口，又可能造成病菌感染，使受害株罹病。且除盾介殼蟲、鏹介殼蟲兩科中的大多數介殼蟲外，其他各科介殼蟲亦如蚜蟲一般，會分泌蜜露誘發煤病，而使葉片蒙上一層黑色煤灰狀物，受害葉片無法正常行使光合作用與呼吸作用，致使植株衰弱、枯死。因此以下介紹幾種台灣中部地區較常見的介殼蟲種類，以供從事農業生產工作者，田間應用參考。

## 1. 褐圓盾介殼蟲

學名：*Chrysomphalus ficus* Ashmead

英名：Florida red scale, Circular black scale

寄主植物：玫瑰、天堂鳥、蘭花、柑橘、香蕉、可可椰子、棕櫚、榕樹、樟、檸檬、茶、福木等。

雌成蟲介殼直徑約二公厘，呈圓形，自背方隆起，中心部尖突，呈紅褐色、灰褐色及深褐色輪紋，殼外圍部分顏色較淡。雄介殼比雌介殼小，呈長形，徑約一公厘。殼內蟲體為橙黃色。出現普遍，多為害葉和果，完成一世代需五〇~一五〇天，一年可有五個世代。在蟲體的周圍，原本深綠色的葉片往往因被吸食而出現一圍明顯的黃暈。

## 2. 扁堅介殼蟲

學名：*Coccus hesperidum* Linnaeus

英名：Brown soft scale

寄主植物：為害薔薇、夜來香、柑桔、龍眼等花木與果樹。

雌成蟲介殼扁平，長約三~四公厘，橢圓形，黃色或黃褐色。25°C完成一世代四〇~五〇天。

## 3. 綠介殼蟲 (咖啡綠介殼蟲、軟綠介殼蟲)

學名：*Coccus viridis* Green

英名：Green scale

寄主植物：柑橘、茶、番石榴、黃梔花、仙丹花、人心果、黃皮等多種植物。

雌成蟲為長橢圓形，背面中區有不規則黑色斑

紋，有時不顯明。體長二~三.五公厘，寬一~二公厘。背面皮膜質，有圓形透明孔，眼點顯明黑色。棲息在嫩葉背面，近基部的中脈兩側較多。

## 4. 蘭白介殼蟲 (椰子盾蚧)

學名：*Diaspis boisduvalii* Signoret

英名：Orchid scale

寄主植物：為害嘉德麗亞蘭、石櫚等，亦為著名溫室害蟲。

雌蟲的介殼圓形，中央淡黃，周緣白色，半透明。雄蟲介殼雪白，兩側平行而成長條狀，背面有三條明顯的隆起線，有白色粉狀臘質分泌物覆蓋體外，狀似棉絮。有群棲性，於假莖靠近根際的叢生處，或葉片具有皺摺處，最容易發生。

## 5. 棕櫚盾介殼蟲

學名：*Hemiberlesia lataniae* (Signoret)

寄主植物：蘋果、梨、杏、枇杷、玫瑰、柑橘、胡椒、葡萄、茶、桑、棗、番荔枝、茄子、羊蹄甲、鳳凰木、芒果、夾竹桃、雞蛋花、艾、菊、唐菖蒲、美人蕉、香蕉等植物。

介殼直徑一~二.五公厘。雌成蟲體梨形，長為寬的一.二倍。無胸瘤，腹節側緣突出較明顯。

## 6. 埃及吹綿介殼蟲

學名：*Icerya aegyptiaca* (Douglas)

寄主植物：約有近百種植物，如玫瑰、柑桔、番荔枝、合歡、無花果、蘋果等。

## 7. 吹綿介殼蟲

學名：*Icerya purchasi* Maskell

英名：Cottony-cushion scale, Fluted scale

寄主植物：葡萄、枇杷、柑桔、茶、玫瑰、棕櫚、無花果、桂花、梨、蘋果、楊梅、栗等三百餘種植物。

雌成蟲橢圓形，長約四~六公厘，蟲體暗桔色或桔紅色，自胸部背面隆起，體背有長條純白綿絮狀之腊粉。雌成蟲初無卵囊，發育到產卵期則漸漸生出白色半卵形或長形的隆起之卵囊，很突出，不分裂是一整體，但有明顯的縱行溝紋約十五條。雄成蟲有一對翅，體長約三公厘。一年歷經三代，一雌蟲可產卵數十粒至千餘粒。初孵化若蟲在葉部移動，二齡後即向枝條移動，棲於木質部，喜群聚而生。

## 8. 牡蠣介殼蟲

學名：*Lepidosaphes backii* (Newman)

英名：Purple scale

寄主植物：柑橘、變葉木等植物。

雌成蟲體長約〇.九公厘，介殼長約一.五~二.五公厘，為害枝葉及果實。

## 9. 太平洋臀紋粉介殼蟲

學名：*Planococcus minor* (Maskell)

英名：Citrus Mealybug

寄主植物：為害玫瑰、菊花、唐菖蒲、夜來香、蘭花、柑桔、鳳梨、梨、茶以及落花生等四十餘種植物。

雌成蟲橢圓形，長約三.五公厘，體表有白色腊粉覆蓋，背面腊粉較薄，四周較長而厚，形成十八對向外射出之條粉。高溫與相當的濕度有利於生存，雌蟲所產卵囊中有卵一〇〇~一五〇粒。

## 10. 椰子擬輪盾介殼蟲

學名：*Pseudaulacaspis cockerelli* (Cooley)

寄主植物：為害天堂鳥、百合、夾竹桃、桑、獼猴桃等多種植物。

雌成蟲介殼長約二~三公厘，前端尖並且較隆起，尾端分泌物向四周擴散漸扁平，純白色，形成較寬的半扇狀。雄蟲長條形，雌介殼略扁平，寬卵形，幾成圓形，不透明，表面有放射狀隆線和環形的生長線。乾燥溫暖的季節較易發生。

## 11. 桑(白)介殼蟲

學名：*Pseudaulacaspis pentagona* (Targioni)

寄主植物：主要為害桑樹，桃、梨、蘋果、櫻桃、葡萄、柿、無花果、枇杷、椰子、檸檬、茄子、玫瑰、茶等多種作物。

雌介殼呈圓形，略隆起。介殼直徑二~二.五公厘。雄介殼白色，介殼長〇.八~一公厘，寬約〇.三公厘。雌成蟲體闊，倒梨形，略帶五角形；前端圓圓，後端三角形。

## 12. 黃點介殼蟲

學名：*Parlatoria pergandei* Comstock

英名：Chaff scale

寄主植物：柑橘、榕樹等。

每年發生八世代。雌成蟲體長約〇.八公厘，介殼直徑約一.八公厘。為害枝葉和果實，蟲體死亡後介殼固著在葉、枝及果皮上，狀如糠片，故又名糠片介殼蟲。

## 13. 黃綠綿介殼蟲

學名：*Pulvinaria psidii* Maskell

英名：green shield scale

寄主植物：番石榴、柑桔類、檸檬、仙丹花以及龍眼。

雌成蟲橢圓形，蟲體下方分泌白色綿狀卵囊，體長三.五~四.五公厘，寬二~三公厘。此蟲於一九九七年在彰化八卦山脈之龍眼產區發生非常嚴重。

## 14. 梨圓介殼蟲

學名：*Quadraspidiotus perniciosus* (Comstock)

英名：San Jose scale

寄主植物：梨、蘋果、梅、桃、杏、櫻桃、無花果、枇杷、葡萄、柑橘、柿、茶、銀杏、草莓、茉莉、桑、蘆薈、杜鵑花、菊、大麗花等。

雌介殼圓形，略隆起，表面有輪狀紋。直徑約一.二~二公厘。雌成蟲體寬梨形，前寬後狹，最寬處為中胸，長約為最大寬度的一.五倍。

## 15. 咖啡硬介殼蟲

學名：*Saissetia coffeae* (Signoret)

英名：Hemispherical scale

寄主植物：菊花、仙丹花、蘭花、蘇鐵、桂花、番荔枝、南瓜、茶、番石榴、福木、茄苳、榕、柑桔類、檸檬、毛柿等多種草本及木本植物。

雌成蟲圓形或寬橢圓形，顯著隆起，高約一.五公厘，體長二.五~三.五公厘，寬約一.五~二.五公厘。背面皮質質化，有鵝卵形透明孔並有透明網紋，網紋中間有一明顯之大黑點，此黑點之周圍為透明區。雌蟲產卵五〇〇~一〇〇〇粒，發生於葉片或枝條，一年約有二個世代。

## 防治方法：

介殼蟲因其體表有被覆一層蠟質物或硬殼，氣孔裂隙間及氣孔溝內又充滿蠟粉，只能夠容納空氣流通，因此以觸殺型殺蟲劑在防治上能成功是非常困難的。以下提供一些方法以供參考。

- 一、介殼蟲在數量發生較少時，利用毛刷沾水刷掉枝、幹、葉上附著之介殼蟲。
- 二、利用天敵防治，例如瓢蟲（成、幼蟲均可捕殺介殼蟲）、寄生蜂、草蛉、捕食性薊馬等等對介殼蟲有壓抑作用。
- 三、施用夏油，在防治軟蚧及盾蚧時較有效（作用較慢），但在防治粉蚧時效果較差，而且不當使用夏油時，常會引起藥害，使植物生長受到抑制。
- 四、介殼蟲發生嚴重時施用殺蟲劑，施藥時機以蟲卵剛剛孵化為若蟲時藥效最佳，且應謹慎使用，防止其他次要害蟲因防治不當而猖獗。
- 五、修剪枝條，以增加防治效果，並且剪除受害枝集中燒毀。



褐圓盾介殼蟲



扁堅介殼蟲



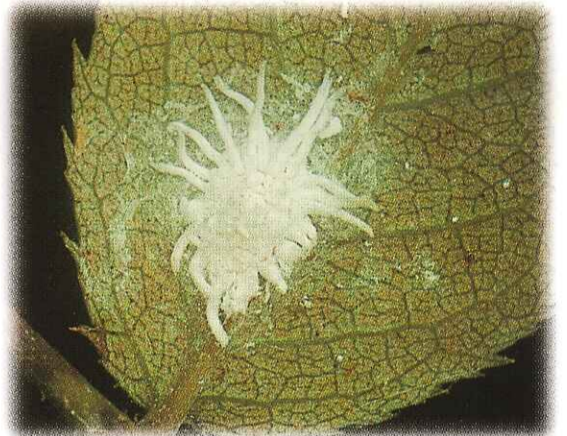
綠介殼蟲



棕櫚盾介殼蟲



埃及吹綿介殼蟲危害玫瑰枝條



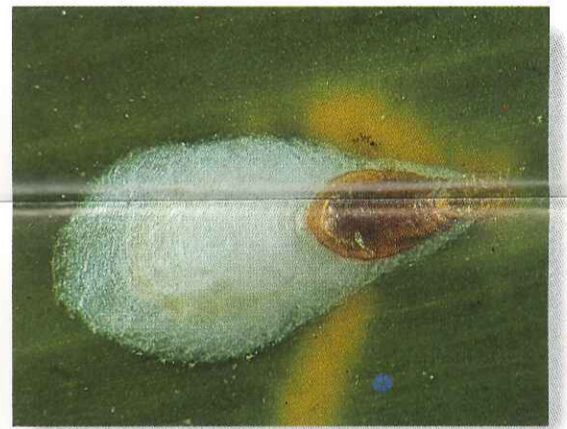
埃及吹綿介殼蟲



吹綿介殼蟲



太平洋臀紋粉介殼蟲



椰子擬輪盾介殼蟲



桑白介殼蟲



黃綠綿介殼蟲危害荔枝幼果情形



黃綠綿介殼蟲危害荔枝情形



梨圓盾介殼蟲 (笠圓盾介殼蟲)



咖啡硬介殼蟲之卵



知本粉介殼蟲

新知專欄

國內花市玫瑰產品型錄中英文對照參考表

文·圖/陳彥睿

代號	品名	中文別名	英文
FR100 <sup>2</sup>	玫瑰紅		
FR101	玫瑰紅莎曼莎	Samantha	
FR102	玫瑰成功紅	Red Success	
FR103	玫瑰芭卡洛黑紅	Barkarole	
FR104	玫瑰嘉卡蘭達紫紅	Jacaranda	
FR105	玫瑰櫻紅(淑女)	馥郁女郎	Fragrant Lady
FR106	玫瑰波霸	尼克	Nicole
FR107	玫瑰第一紅	First Red	
FR108	佳娜紅	佳麗紅	Grand Gala
FR200	玫瑰橙	金葉	B.B.Marina
FR201	玫瑰拉波拉橘粉		
FR205	玫瑰橙粉	索尼亞、蘇尼亞	Sonia
FR300	玫瑰黃	蘭多拉	Landora
		黃色大地	Yellow Land
FR300	雞蛋黃	美國北軍	Yankee Doodle
FR301	玫瑰金色勳章金黃	Gold Emblem	
FR302	玫瑰奧斯麥金黃	Aalsmeer Gold	
FR400	玫瑰粉		
FR401	玫瑰薇瓦蒂粉	Vivaldi	
FR402	玫瑰薄粉	Pitica	
FR403	玫瑰牛紅一號	New Carina	
FR404	玫瑰牛紅二號	Carina	
FR405	玫瑰牛紅三號	Carinella	
FR406	玫瑰草屯粉一號	香檳	Champagne
FR407	玫瑰草屯粉二號	薇瓦蒂	Vivaldi
FR408	玫瑰黛安娜粉	Noblesse	
FR409	玫瑰新牛紅三號		
FR410	玫瑰丹薇粉	Suplesse	
FR411	玫瑰桃粉		
FR412	玫瑰新香檳粉	Versilia	
FR413	玫瑰太空粉		
FR414	玫瑰雷射	Laser	
FR600	玫瑰白		
FR601	玫瑰青殼白	青殼白愛斯基摩	Escimo
FR603	玫瑰草屯白		
FR700	玫瑰紫夫人	Madam Violet	
FR703	玫瑰紫天堂	Paradise	
FR800	玫瑰雙色	第一夫人	
FR801	玫瑰雙豔	麗娜	

代號	品名	中文別名	英文
FR802	玫瑰雙喜		Double Delight
FR803	玫瑰田納西		Tennessee
FR804	玫瑰絕代佳人	麥克	Micle
FR805	玫瑰熱情	康惠蒂	Konfetti
FR806	玫瑰艾玲卡		Alinka
FR807	斯波		Super Disco
FR900	玫瑰迷你(混合)	玩具小丑	Toy clown
FR910	玫瑰迷你紅	緋紅寶石	Scarlet Gem
		緋紅彈珠	Scarlet marble
FR920	玫瑰迷你橙	孫美德太陽女僕	Sunmaid
FR930	玫瑰迷你黃	金幣	Gold Coin
		旭日	Risen shine
FR940	玫瑰迷你粉		Evelien
FR960	玫瑰迷你白		
FR970	玫瑰迷你紫	藍慧星	Kamikazari?
FR980	玫瑰迷你雙色		
其他	台北紅	彼得法蘭肯非	Peter Frankenfled
	橙色B.B	超級巨星B.B	Super star BB
	多刺B.B		Angelic
	中輪劍瓣B.B		Almala
	大花B.B		Fortune
	蒂尼克		Tineke
	紫色花邊		Lavender Lace
	新熱情		Ambiance
	大雷射		Ravei
	羅德		Rote Rose
	黏巴達		Lambada
	藍色月亮		Blue Moon
	天津乙女		Amatsu-otome
	白鳥		Hakucbob
	歐西亞娜		Osiana
	綠光		Rykukou

註：1、FR係花市玫瑰之英名代號，不同數字代表不同品種。  
 2、100表示紅色、200表示橙色、300表示黃色、  
 400表示粉色、500表示白色、700表示紫色、  
 800表示雙色、900表示迷你品種。  
 3、品名係花市所通用之玫瑰花名稱。



◆紫夫人 Madam Violet



◆雙喜 Double Delight



◆玫瑰波霸 Nicole



◆孫美德 Sunmaid

消費專欄

彩色甜椒食譜(四)

文·圖/郭守耀

彩椒蒸蛋

材料：蛋四個、水或高湯三杯、碎彩椒適量、鹽、味素、沙拉油少量。(亦可以各色彩椒汁調成色蛋。)

作法：1.蛋打散過濾，調味後，倒入魚翅盅裡。  
 2.蒸籠水先用大火煮開，放進蒸蛋，改用小火蒸至凝固不動。  
 3.灑下碎彩椒，再續蒸一分鐘，立即取出。



甜椒京醬肉絲

材料：里肌肉五兩切細絲、甜麵醬適量、彩椒絲適量、醬油、太白粉少許、蔥一支。

作法：1.里肌肉加入醬油、太白粉醃二十分鐘，過油取出。  
 2.彩椒絲過油待用。  
 3.甜麵醬加糖與水調勻，備用。  
 4.彩椒絲先排於盤上或盤邊。  
 5.爆香蔥段，取出蔥段，加入肉絲炒勻，倒入甜麵醬汁拌勻取出，倒在盤中央。



豆腐彩椒片

材料：豆腐一塊、肉片二兩、蔥一支、彩椒片適量、鹽、味素、胡椒粉、太白粉適量、水少量。

作法：1.肉片加醬油、太白粉先醃十五分，過油取出。  
 2.豆腐切成小塊及彩椒片先後過油，取出待用。  
 3.油鍋加入蔥段爆香，取出蔥段丟棄，倒入豆腐、肉片及水，燒開調味勾薄芡，再加入彩椒片，拌勻立即取出裝盤。

