

# 臺中區農產加工打樣 中心介紹

臺中區農業改良場



## 緣起

- 配合推動農產品初級加工場政策，107年4月17日召開研發成果跨域創新增值計畫工作會議決議成立「農產增值打樣中心」。

### 107年

- 研商「初級農產品加工場管理要點」
- 行政院食安辦公室開跨部會研商會議
- 經濟部同意將「初級農產品加工場」自工廠認定標準中排除。

### 108年

- 「農產品生產及驗證管理法」三讀通過(12/3)
- 「農產品初級加工場管理辦法」發布(3/26)

### 109年



- 新北市茶農李昌峻取得全國第一張之農產品初級加工場登記證(5/6)

1月

3月

4月

5月

12月

4月

12月

3月

8月

■ 打樣中心建置協商會

■ 花蓮區打樣中心啟用(12/8)

■ 臺中區、臺南區、高雄區、臺東區、農試所打樣中心啟用(4/13)

■ 茶改場凍頂工作站打樣中心啟用(12/7)

■ 苗栗區(8/4)、中興大學(9/22)、桃園區(11/20)打樣中心啟用

# 初級農產品加工場管理體系



各區農產加工打樣中心承辦

## • 完善農產品初級加工場輔導

諮詢窗口	農糧署各區分署 各區農產加工打樣中心 農產加工整合服務中心	場域管理	農產品初級加工場管理 辦法109.03.26發布 (農糧署)
技術養成	1. 農糧類-農產加工打樣中心(各區農改場、農試所、茶改場) 2. 水產類-水試所 3. 林產業-林務局 4. 深度加工-大專院校	場域輔導與協助	符合GHP規範及 食安法規 (農糧署、食工所)
整合服務	農產加工整合 服務中心 (0800-037038)	行銷拓展	科技處 輔導處 農科院 農糧署 縣市政府

如果您不確定要聯絡哪個單位，可以致電至農產加工整合服務中心，將有專人為您服務(0800-037038)



# 初級農產品加工場管理體系

## 農產初級加工諮詢窗口

### 農產品初級加工場 設置與管理

#### 農糧署運銷加工組

李思茹 視察  
049-2332380 分機 2347  
Lee6@mail.afa.gov.tw

#### 農糧署北區分署

張卉蓉 課員  
03-3322150 分機 121  
emma@mail.afa.gov.tw

#### 農糧署中區分署

王淑敏 課員  
04-8321911 分機 131  
shumin66@mail.afa.gov.tw

#### 農糧署南區分署

陳庭美 課員  
06-2372161 分機 323  
tnfd-ctm@mail.afa.gov.tw

#### 農糧署東區分署

潘伶傑 課員  
038-523191 分機 230  
plj@mail.afa.gov.tw

#### 林務局

林佳儒 課員  
02-23515441 分機 254  
m2084@forest.gov.tw

#### 漁業署養殖漁業組 水產品安全科

周淑華 技正  
02-23835735  
shuhua@ms1.f.gov.tw

#### 財團法人食品工業研究所

江曼禕 副研究員  
03-5223191 分機 253  
cmy0410@firdi.org.tw

### 農產初級加工技術與諮詢服務

#### 農業試驗所 農業化學組

吳宗諱 約聘助理研究員  
04-23317469  
chung\_yen@tari.gov.tw

#### 水產試驗研究所

蘇憲芳 助理研究員  
02-24622101 分機 2620  
hfsu@mail.tfrin.gov.tw  
陳又新 助理研究員  
02-24622101 分機 2613  
yhchen02@mail.tfrin.gov.tw  
杜中菁 專員  
07-8218104 分機 139, 140  
cctu@mail.tfrin.gov.tw

#### 桃園區農業改良場 作物改良課

何昱圻 助理研究員  
03-4768216 分機 263  
ych@tydais.gov.tw  
任珮君 助理研究員  
03-4768216 分機 253  
pcjen08211@tydais.gov.tw

蘇庭逸 專員  
03-4768216 分機 261

#### 苗栗區農業改良場 作物改良課

賴瑞聲 副研究員兼課長  
037-222111 分機 500  
process@mdais.gov.tw

#### 臺中區農業改良場 作物改良課

蘇致柔 助理研究員  
04-8523101 分機 205  
chihjou@tdais.gov.tw

#### 臺南區農業改良場 作物改良課

陳曉菁 副研究員  
06-5912901 分機 506  
hcchen@mail.tndais.gov.tw

#### 高雄區農業改良場 作物改良課

陳正敏 助理研究員  
08-7389158 分機 750  
cmchen@mail.kdais.gov.tw

#### 花蓮區農業改良場 作物環境課

陳柏翰 助理研究員  
03-8521108 分機 3300  
bhchen@hdares.gov.tw

#### 臺東區農業改良場 作物改良課

陳盈方 副研究員  
089-325110 分機 1630  
yfchen@mail.ttdares.gov.tw  
林真如 技佐  
089-325110 分機 1626  
cjlin@mail.ttdares.gov.tw

#### 茶業改良場凍頂工作站

林育聖 助理研究員  
049-2753960 分機 411  
yslin@ttes.gov.tw



線上諮詢表單

#### 國立中興大學

食品暨生技實習工廠  
廠長 | 謝昌衡 特聘教授  
聯絡人 | 趙傳銘 技術師  
04-22840389  
fpplant@nchu.edu.tw

#### 國立嘉義大學

食品科學系食品加工廠  
廠長 | 張文昌 助理教授  
聯絡人 | 孫士雯 技佐  
05-2717617  
swsun@mail.ncyu.edu.tw

#### 國立宜蘭大學

食品科學系  
廠長 | 陳彥卉 助理教授  
聯絡人 | 林忠毅 技士  
03-9357400 分機 7752  
cilin@niu.edu.tw



農產加工整合服務中心

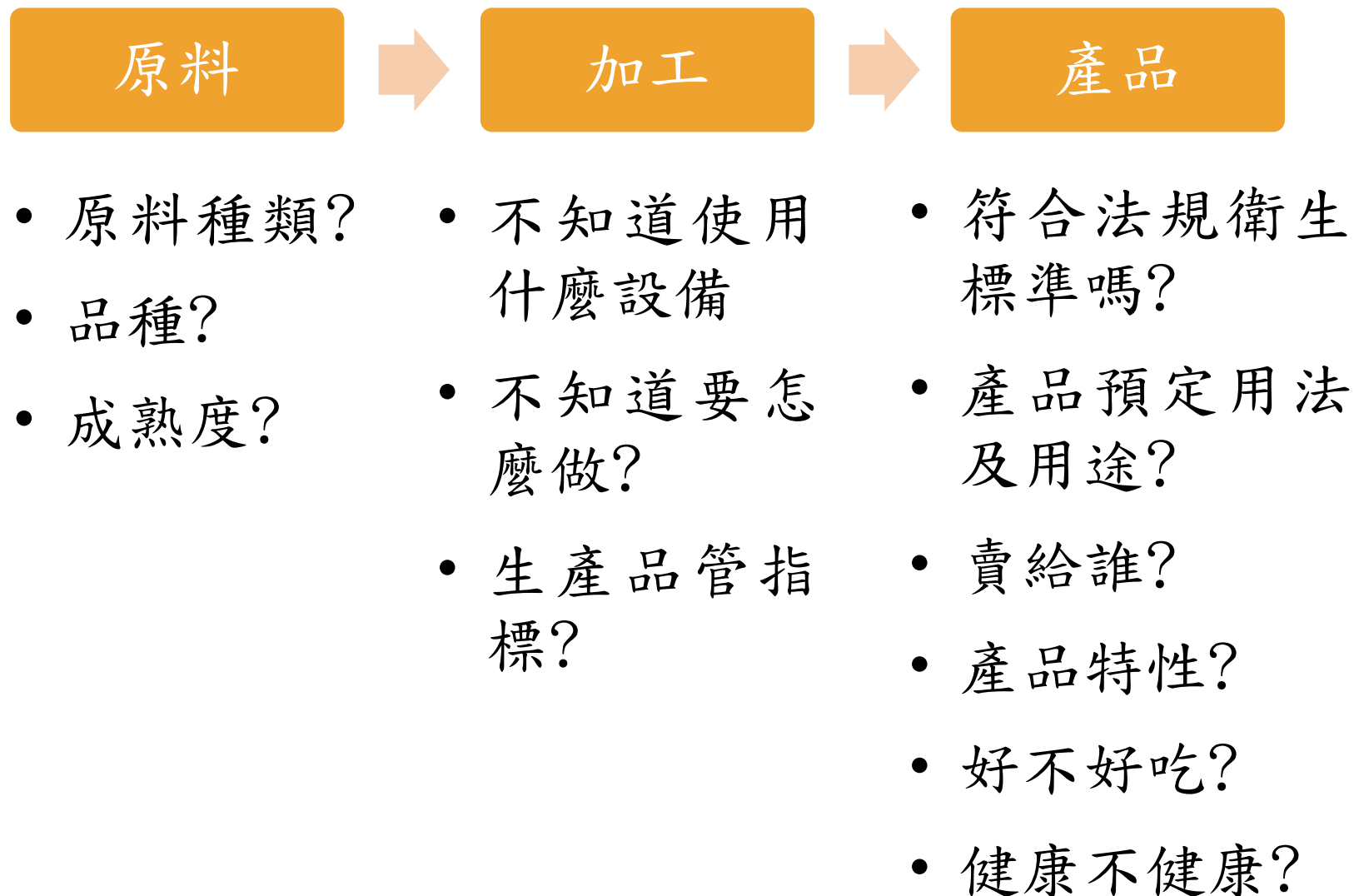
0800-037038

apisc@mail.atri.org.tw

# 初級農產品加工面臨之挑戰



## 農民加工常遇到的問題



# 食品保藏

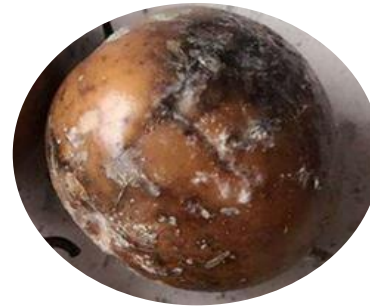
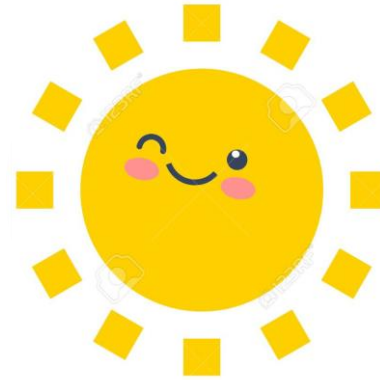
## • 食物為什麼會壞？

食品所存在之環境因子

1. 溫度
2. 相對濕度
3. 氣體

食品本身因子

1. pH值
2. 水活性
3. 氧化還原電位
4. 營養組成
5. 抗菌物質
6. 生物性結構屏障



微生物本身因子

1. 菌種
2. 生長速率
3. 拮抗或促進作用



美國FDA對小型加工廠以水活性、酸鹼值作為生產風險管理指標，允許農民生產低風險產品

目前我國初級加工：參考他國管理模式，初期目標以低水活性食品加工為主。（後續經風險評估，會再陸續開放其他加工品項）

# 加工生產型態 說明

## 打樣

- 產品研發
- 測試多種配方
- 小量測試
- 建立品質管理指標

## 試量產

- 中大量生產測試
- 確立生產流程
- 確認產品穩定性
- 市場調查

## 商品化量產

- 產品量產
- 標準化生產流程
- 商品化上市

■ **市場資訊:**判斷產品  
是否可以上市或改進

■ **知識就是力量：**站在巨  
人的肩膀上可以看得更  
遠，將概念具體化

■ **個人點子:**利用創意創  
造話題和商機

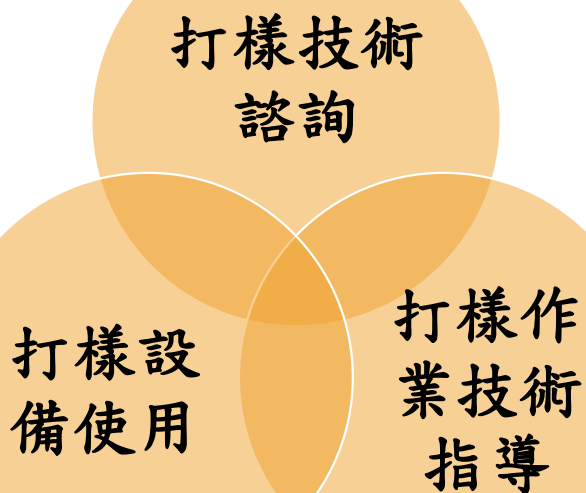


## 服務目標

- 協助轄區農民從事加值農產品，創造產品價值，並促進農產加工產品產業化之發展。



透過



達到

加工製程建立

品管指標建立

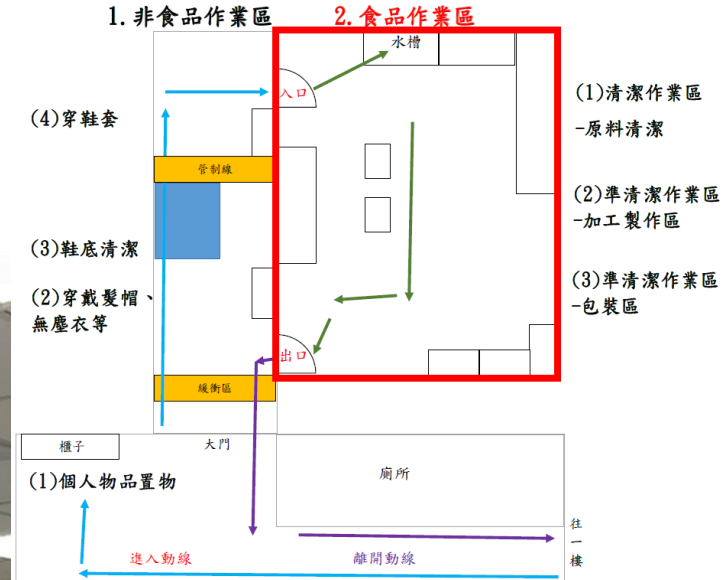
符合安全衛生標準



# 場域規劃



108年4月13日與臺南區、高雄區、臺東區農業改良場與農業試驗所共同連線辦理啟用典禮



## 設備介紹

- 歡迎大家一起來使用打樣中心加工設備~

作業項目	設備	適用原料
乾燥	熱風乾燥機、冷凍乾燥機	蔬果原料
	米果機、爆米香機	米穀原料
粉碎	高速粉碎機、冰沙機、堅果研磨機	乾燥原料
焙炒	焙炒機、瓦斯爐	一般原料
碾製	小型穀物磨白機	米穀原料
簡易品保 分析	酸鹼度測定儀、糖度計、鹽度計 水活性測定儀	蔬果原料
	水分測定儀	米穀原料
包裝	真空包裝機、腳踏式直熱封口機、 連續式封口機	一般原料
其他	果乾切片機、果汁壓榨機、 粉圓機、攪拌機、烤箱、水波爐	一般原料



# 設備介紹



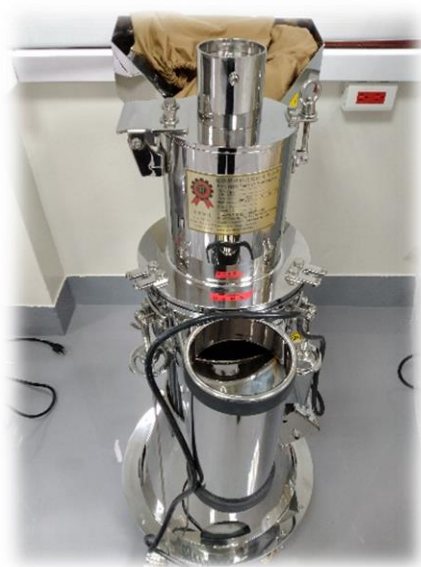
米果機



爆米香機



熱風乾燥機



高速粉碎機



炒食機



真空包裝機



簡易品保設備

# 服務流程



1. 加工前諮詢了解需求



2. 著裝進入場域



3. 洗手清潔



4. 品管指標建立



5. 加工製程建立



## 申請方式



- 申請資格：  
農民、農業產銷班、國內依法規登記成立之農民團體或農企業。
- 原料要求：
  1. 須符合食品安全標準。
  2. 準清潔原料(不得帶土)。
  3. 穀類原料以2公斤為限，蔬果類原料以3公斤為限。
- 打樣諮詢服務：以電話、網路、QR code等任一方式，提出「打樣諮詢服務」

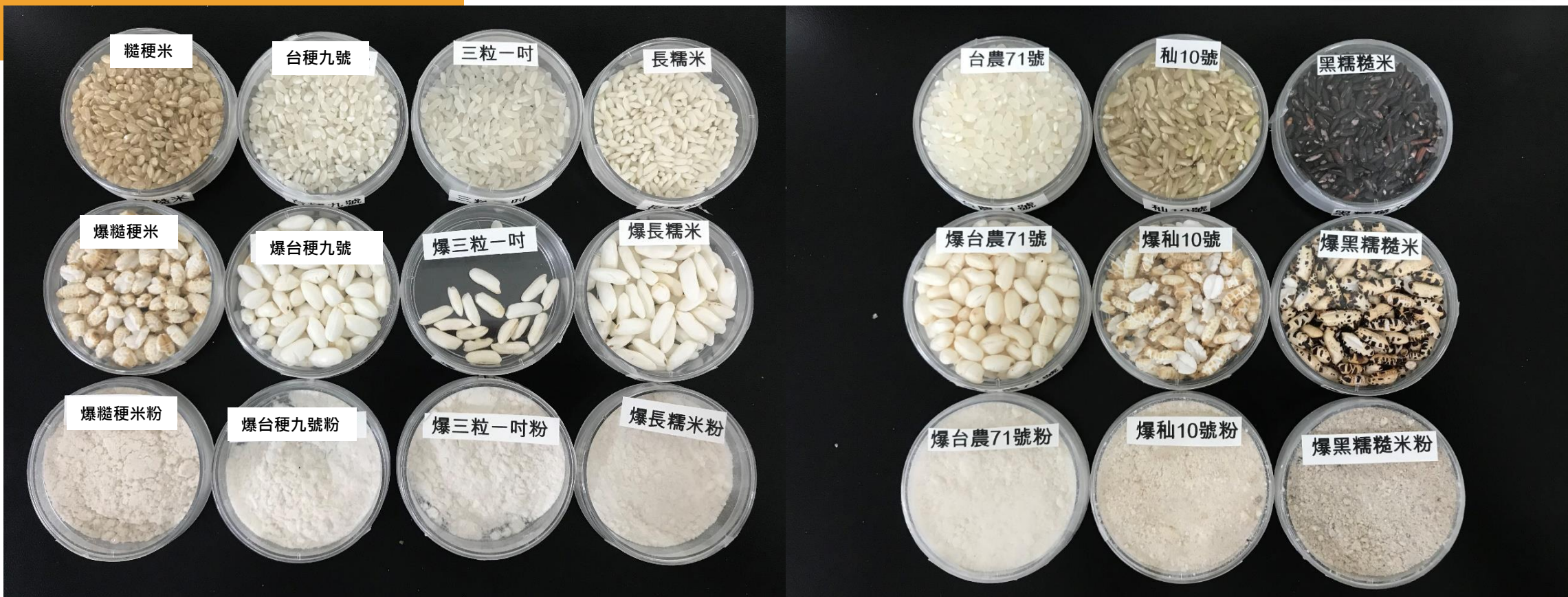
連絡電話：  
04-8523101#206王小姐



打樣諮詢申請



# 打樣產品應用



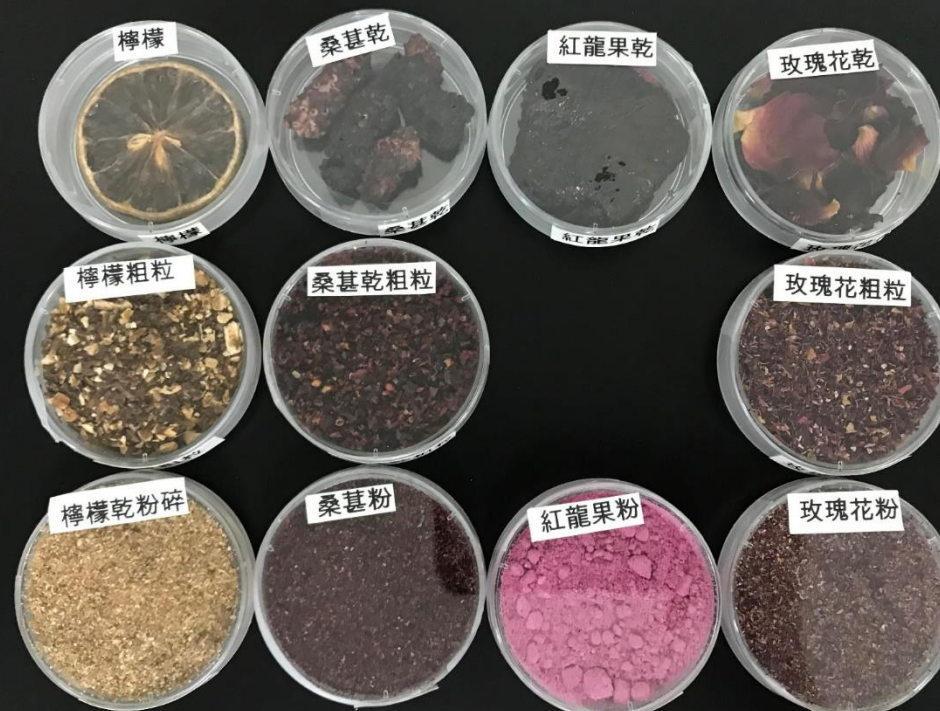


# 打樣產品應用





# 打樣產品應用





## 打樣產品應用

除了製作成初級加工產品外，亦有其他衍生應用



# 臺中區農產加值打樣中心

## -歡迎大家一起來打樣



# 農產品初級加工工場管理規範

身分：農民或  
農民團體

生產者

申請

准駁審查：  
地方政府  
申請文件：  
1. 申請書  
2. 檢附文件  
3. 經營計畫書

管理

主管機關：農業單位（農委會及農業局）

食安把關：食品安全相關法規  
糧食管理法

管理內容：依據【經營計畫書】  
現場稽查：農業單位 + 衛生單位（衛生局）

## 農產品初級加工工場

場所/設施

原料

加工

通路銷售

【土地】：農業用地（農業發展條例）  
【設施】：農業設施容許使用之農產品加工設施  
1. 要有【合法容許使用的農產品加工設施】，申請登記。  
2. 加工作業區樓地板面積 200平方公尺以下。  
3. 申請之加工品項列於公開資訊，可追蹤追溯。  
【稽查】：農政單位、衛生單位  
【加工者】：從業人員需取得加工技術及食安教育訓練之及格證書

重點：必須為國產可溯源

原料須符合：

- 溯源登錄、產銷履歷驗證、有機驗證及有機轉型期驗證之農產品。
- 符合經營計畫內容

- **【正面表列】：乾燥、粉碎、焙炒、碾製、冷藏/冷凍等加工方式**
- 經過第三方驗證之產銷履歷加工驗證或有機加工驗證者，**【不包括醃漬、醱酵、製糖、植物油脂之萃取及精煉等高風險或高污染加工方式。】**

上通路需符合食安法之可追蹤追溯標示，審查通過授予初級加工場登記證及編號，登錄於公開資訊，可追蹤追溯